

ESTIMACIONES AGRÍCOLAS

Informe Semanal | 16 de Julio de 2020



Ministerio de Agricultura,
Ganadería y Pesca
Argentina

INFORME SEMANAL al 16 de Julio 2020

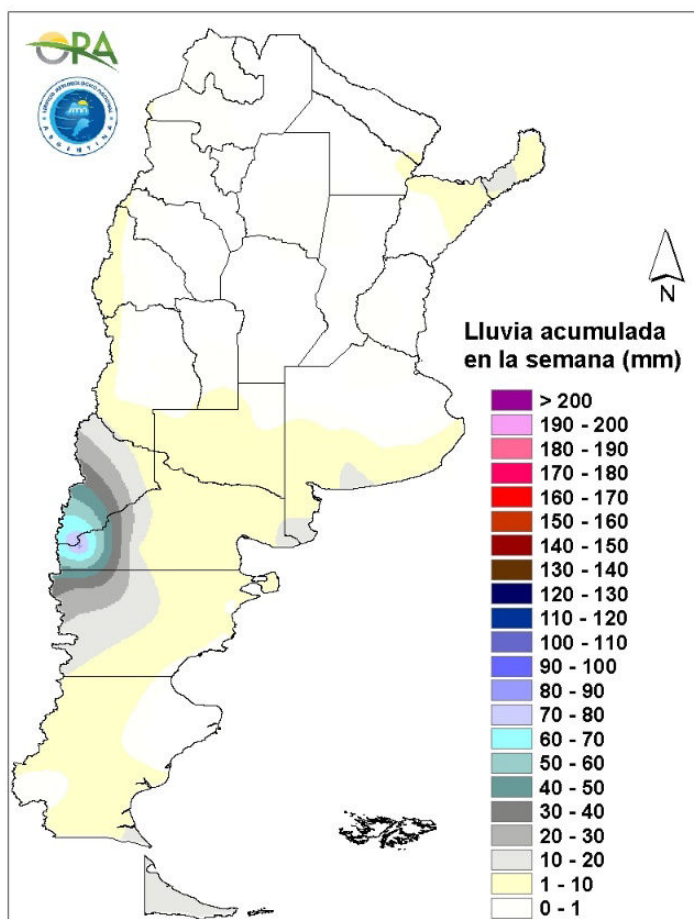
- ✓ Panorama Agroclimático
 - Precipitaciones
 - Temperaturas
 - Estado de las reservas hídricas
- ✓ Evolución de los cultivos al 16/07/2020
 - Cosecha Fina, Campaña 2020/21 (Cebada, Garbanzo, Trigo)
 - Cosecha Gruesa, Campaña 2019/20 (Algodón, Maní, Maíz, Poroto, Soja, Sorgo)
- ✓ Mapa de delegaciones
- ✓ Avance de la cosecha de algodón 19/20
- ✓ Avance de la cosecha de maíz 19/20
- ✓ Avance de la cosecha de maní 19/20
- ✓ Avance de la cosecha de soja 19/20
- ✓ Avance de la cosecha de sorgo 19/20
- ✓ Avance de la siembra de trigo 20/21
- ✓ Avance de la siembra de cebada 20/21
- ✓ Área sembrada de Granos y Algodón, 2009/2010 - 2018/2019
- ✓ Volúmenes de producción de Granos y Algodón, 2009/2010 - 2018/2019
- ✓ Producción de cultivos en la República Argentina, 2018/2019
- ✓ Humedad del suelo y aspecto del cultivo (Maíz y Soja)
- ✓ Humedad del suelo y aspecto del cultivo (Trigo)

Si desea alguna aclaración respecto a la información presentada en este reporte, puede comunicarse con el 011-4349-2758 o vía e-mail a: directiagri@magyp.gob.ar



PRECIPITACIONES

Se registraron escasas precipitaciones en el país durante los últimos siete días. Los acumulados más importantes corresponden al sector cordillerano de Patagonia, principalmente provenientes de nevadas, que rondaron los 40mm en toda la región, con un máximo local en Bariloche (82mm). Fuera de esta zona, solo se superaron los 15mm en Posadas, Misiones (17mm), según datos oficiales.



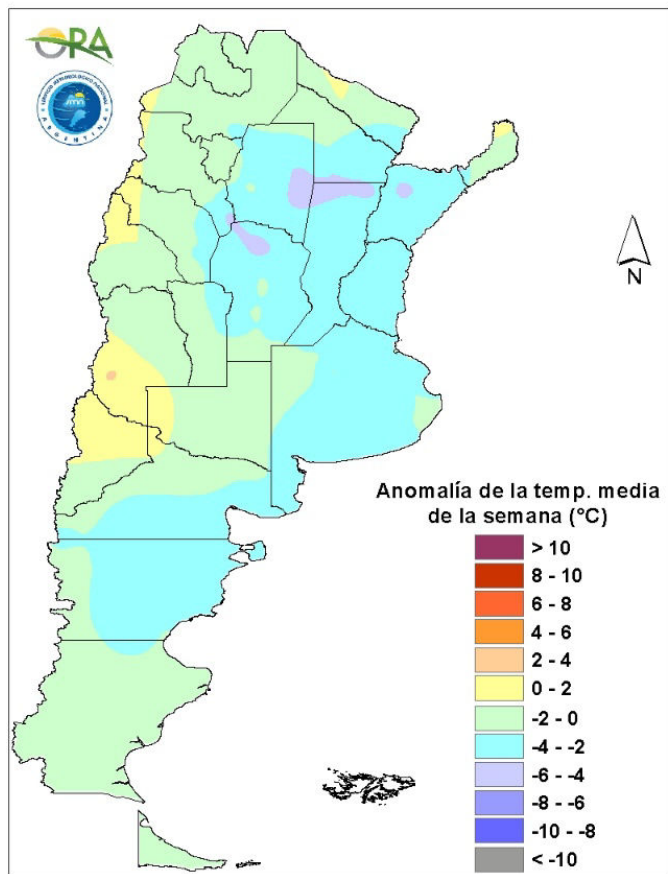
Precipitaciones acumuladas en la semana

Entre miércoles y viernes con el ingreso de un sistema frontal, se esperan precipitaciones en toda la zona cordillerana de Patagonia y sur de Cuyo, además de algunos eventos en Neuquén, Santa Cruz y Chubut. En el mismo periodo también se podrían dar precipitaciones en Misiones y norte de Corrientes. A partir del sábado en Patagonia ingresará un sistema frontal frío ocasionando lluvias en las zonas cordilleranas tanto de Cuyo como Patagonia, mientras que en el centro del país se verá afectado por un frente cálido que ocasionara precipitaciones entre sábado y martes en Buenos Aires, sur y centro de Santa Fe, sur de Córdoba, sur Entre Ríos, La Pampa y Río Negro.



TEMPERATURAS

Las temperaturas medias de los últimos siete días fueron inferiores a las normales en Patagonia y en toda la franja este del país, incluyendo la zona central. Fueron particularmente inferiores en el norte de Córdoba y norte de Santa Fe y sus alrededores, donde las anomalías térmicas negativas alcanzaron los 5°C. Se registraron heladas meteorológicas prácticamente en todo el país excepto en el extremo norte, mientras que las heladas agronómicas afectaron a todas las provincias menos a Misiones. No hubo registros por encima de 30°C, siendo Las Lomitas (28,7°C) y La Quiaca (-10,4°C) las marcas térmicas extremas de la semana.



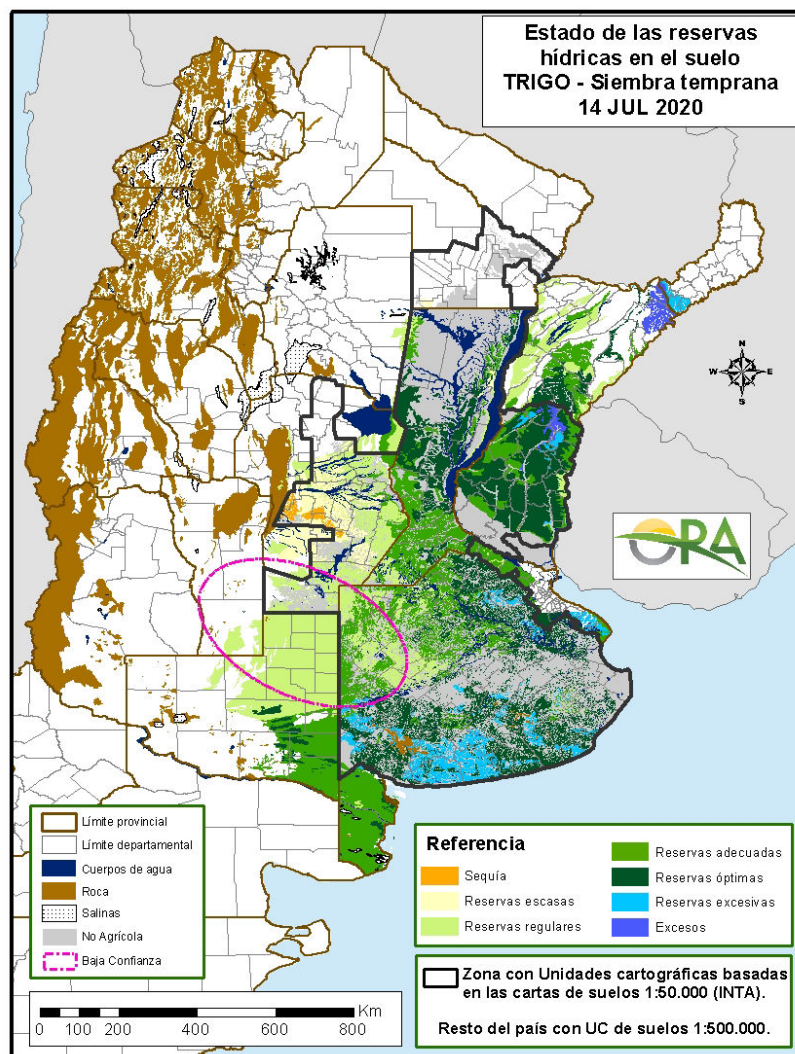
Anomalia de la temperatura media de la semana

Las temperaturas medias de esta semana se esperan debajo de lo normal a normal en el sur de Argentina, mientras que el centro y norte del país, se esperan normales a sobre lo normal. Entre miércoles y viernes, las temperaturas máximas irán aumentando, pero las mínimas se mantendrán bajas y podrían darse condiciones para heladas agronómicas y meteorológicas en La Pampa, Buenos Aires, San Luis, Córdoba, Entre Ríos y sur de Santa Fe. A partir del sábado y hasta el próximo martes se espera que las temperaturas vayan aumentando paulatinamente.

ESTADO DE LAS RESERVAS HÍDRICAS

El mapa corresponde a la estimación de contenido de agua en el primer metro de suelo para lotes con trigo de siembra temprana. Valores locales de reservas pueden consultarse en http://www.ora.gov.ar/camp_actual_reservas.php. La escasez de precipitaciones de los últimos

siete días permitió un retroceso de los excesos hídricos previamente advertidos en el área triguera nacional. Conforme a esto se observa que el Litoral, que antes presentaba reservas excesivas en su mayor extensión, ahora tiene condiciones óptimas casi en su totalidad, excepto en el norte de Corrientes y sur de Misiones donde se mantendrían algunos excesos. En la zona núcleo pampeana sigue existiendo un gradiente de humedad en el suelo en dirección oeste-este, manteniendo reservas óptimas hacia el este, tornándose regulares hacia el oeste. Condiciones similares se observan en el sur de La Pampa y sector de Villarino-Patagones, en Buenos Aires. En la mayor parte del centro sur de la provincia de Buenos Aires prevalecen reservas hídricas excesivas y perfiles muy recargados, producto de las lluvias de semanas previas y debido al bajo consumo actual. Por otro lado, en el oeste de Córdoba, se mantienen las condiciones deficitarias, sin probabilidades de mejoras significativas durante la próxima semana, teniendo en cuenta la previsión de lluvias.



Mapa de reservas hídricas hecho a partir de datos meteorológicos del SMN y del INTA e información de suelos del INTA.

EVOLUCIÓN DE LOS CULTIVOS AL 16/07/2020

COSECHA FINA – CAMPAÑA 2020/2021

CEBADA

Continúa avanzando la siembra en la provincia, habiéndose superado el 80% de la superficie intencionada.

En los partidos ubicados al norte de la provincia, la siembra ya se halla prácticamente finalizada. Los primeros lotes sembrados se encuentran próximos a la etapa de macollaje, y en algunos casos, se están realizando tareas de fertilización. El estado sanitario es bueno, sin reportarse ataques de plagas o enfermedades relevantes. El estado general es bueno, aunque, debido a las bajas temperaturas, el crecimiento y desarrollo se ven morigerados.

Si bien no se han registrado precipitaciones en este último período, las condiciones ambientales, mantienen el estado de exceso de humedad en los primeros centímetros del perfil, como sucede en la zona de la delegación Pigüé, por lo que el avance en la siembra se ha estancado. Hacia el sur, sudeste, la mejoría en las condiciones ambientales, ha determinado un progreso en el estado de humedad en el suelo, pudiéndose avanzar en la implantación. Los primeros lotes sembrados, en buen estado general, pero con un escaso desarrollo, dadas las bajas temperaturas registradas.

En Córdoba, no se han registrado precipitaciones durante el período informado. Los primeros lotes sembrados en fechas adelantadas, para escapar de la situación de probable sequía, como en la zona de Marcos Juárez, ya se encuentran en etapas próximas al macollaje, pero se observa un canopeo irregular. En zonas donde el cultivo es destinado a forraje, los lotes macollados ya están siendo pastoreados.

En la provincia de La Pampa, no se han registrado precipitaciones, y si bien la demanda ambiental y de los cultivos, aún no es relevante, la humedad en el perfil edáfico comienza a descender, restringiendo el avance en la siembra a aquellas zonas más beneficiadas por aportes pluviométricos, o donde las labores de conservación han permitido mantener con eficiencia la humedad edáfica.

En Santa Fe, ya se ha finalizado la siembra. Los lotes emergidos se encuentran en excelente estado, sin presencia de enfermedades, y en casos puntuales, aparición de pulgón. Las labores de fertilización se hallan demoradas debido a la ausencia de precipitaciones.

GARBANZO

Córdoba

En la delegación San Francisco, el cultivo atraviesa su ciclo de manera favorable. Las condiciones generales son buenas.



NOA

En la delegación Salta el cultivo presenta buenas condiciones generales, todos los cuadros se encuentran en etapa de crecimiento. En la delegación Tucumán, el cultivo, presenta serios problemas de falta de humedad.

TRIGO

Buenos Aires

Durante esta semana se avanzó en la siembra de las variedades de ciclo corto en la región centro – norte provincial. Es de destacar la rapidez con la que se pudo realizar la siembra, favorecida por las adecuadas condiciones de humedad a inicios del mes de junio y las precipitaciones que ocurrieron a mediados del mismo mes.

Respecto al estado fenológico de los trigos de ciclo largo e intermedio se observan lotes en inicio de macollaje y con 4 a 6 hojas. Por otro lado, los de ciclo corto están transitando el período de emergencia o alcanzando ya 2 hojas. En cuanto a las condiciones ambientales, en la zona no se registraron precipitaciones en la última semana, las temperaturas medias fueron iguales o inferiores a 10° C, lo que favorece el desarrollo de los cereales de invierno, además en varios días se repitieron heladas blancas que al momento no reportaron daños en los cultivos. En referencia al estado sanitario de los cultivos, se hicieron aplicaciones preventivas para el control de pulgones en algunos lotes, pero no de forma generalizada.

En la zona de la delegación Pigüé la siembra se encuentra detenida debido a las recientes lluvias que provocaron excesos de humedad en los primeros centímetros del suelo.

Desde el domingo 12 se han retomado las tareas de implantación en la delegación Tandil, ya utilizando ciclos intermedios. Los lotes que han sido implantados a fines de mayo y la primera quincena de junio con ciclos largos se encuentran con una buena evolución entre crecimiento e inicio de macollaje.

Avanzó lentamente la siembra en la delegación Tres Arroyos, debido a las malas condiciones ambientales reinantes. Las excesivas precipitaciones que se sucedieron hasta fines de junio, primeros días de julio, evitaron un normal avance de la siembra que para esta época debería estar prácticamente concluida. Las bajísimas temperaturas que se están presentando en toda la zona sur de la provincia de Buenos Aires, hace que la evolución de lo sembrado esté demorada.

En delegación Bahía Blanca el estado general del cultivo es bueno, encontrándose más avanzado en los partidos del sur por la anticipación en la fecha de siembra. No obstante, la sucesión de heladas de la última semana lentifican el desarrollo del mismo, aunque esto es normal para la época del año.

Córdoba

En la delegación Laboulaye continúa suspendida la siembra a la espera de la ocurrencia de lluvias que permitan completar la implantación de los ciclos más cortos para esta zona. Seguramente no se llegará a sembrar toda la superficie pendiente, pero habrá que esperar hasta la primera semana de agosto para contar con una estimación más precisa. Los lotes ya sembrados, se encuentran en estado de 2 a 4 hojas, estimándose que un 10% de la superficie presenta irregular densidad o emergencia defectuosa. Las temperaturas debajo de cero que se están registrando sumado a la falta de humedad van provocando paulatinamente pérdidas de hojas y plantas.



En la zona de la delegación Marcos Juárez, la falta de precipitaciones determina que se dé por concluida la posibilidad de completar la siembra. Se estima que la baja, en relación a la última campaña, estaría en un 12 – 15%. El cultivo se encuentra en estado vegetativo ingresando a macollaje, los lotes para forraje o cobertura se encuentran macollados. No se reportan problemas severos de plagas, el aspecto sanitario es normal. La humedad en el perfil varía dependiendo de la zona, los primeros 10 – 20 cm están secos y de ahí hacia abajo la misma varía llegando a los 40 o 90 cm dependiendo de las precipitaciones recibidas en marzo. El área central del departamento Marcos Juárez es la que posee mejor reserva. La zona más afectada por falta de humedad es en gran parte de la superficie del departamento Unión, en la zona norte, oeste y sur del mismo las reservas son escasas, por lo que el cultivo depende totalmente de las lluvias de principio de primavera.

El panorama en la delegación Río Cuarto es similar, y ya para esta fecha se estima que no se va a poder terminar de sembrar lo que se preveía por la falta de lluvias. Los trigos implantados están muy atrasados por falta de agua y las bajas temperaturas y heladas.

En las delegaciones Villa María y San Francisco prácticamente la totalidad de la superficie fue sembrada, sólo restan lotes aislados condicionados por la falta de humedad y la fecha de siembra que se alejaría de la brecha óptima. Los lotes que se encuentran en primeras etapas de crecimiento en general presentan un estado regular, tendientes a manifestar estrés hídrico.

Entre Ríos

Sólo restan algunos lotes de ciclos cortos para dar concluida la siembra de la presente campaña, luego de estar atrasada por excesos hídricos semanas atrás. Los trigos más adelantados se encuentran en macollaje observándose, sólo en lugares focalizados, baja densidad de plantas logradas. También se registran casos con daño en hojas debido a las sucesivas heladas. En general el cultivo presenta un buen aspecto, creciendo con óptimas condiciones de humedad.

La Pampa

Durante la semana no se produjeron precipitaciones y se registraron heladas. La humedad de la capa arable continúa siendo regular a principio de sequía para las labores de siembra de los trigos de ciclo corto. De todas maneras éstas se desarrollan con buen ritmo, particularmente en lotes donde no se realizaron labores y que posibilitaron la conservación de la humedad del suelo y/o con labores de profundidad de siembra superior a los 3 - 4 cm de la superficie. El estado de los primeros lotes emergidos continúa siendo calificado como bueno y en una cantidad importante ya se observa la primera y segunda hoja del cultivo.

Santa Fe

La siembra en la región de la delegación Rafaela se encuentra en las etapas finales, quedando muy pocos lotes de ciclo corto por sembrar. Los trigos han emergido correctamente encontrándose en condiciones óptimas para el desarrollo.

En la delegación Cañada de Gómez los lotes emergidos se encuentran en buenas condiciones. No se observan problemas de enfermedades, y con respecto a plagas se pueden apreciar en algunos lotes la presencia de pulgones. El nivel de tecnología aplicado es medio.

En la zona de la delegación Casilda, en esta semana se define la superficie a sembrar con variedades de ciclo corto, estimándose que de no producirse lluvias, la misma quedará inconclusa por falta de humedad edáfica, sufriendo un recorte de 10 a 15% a la estimada inicialmente. Los lotes emergidos se encuentran con buenos parámetros vegetativos pese a la carencia de



precipitaciones, con emisión vegetativa de tercera a cuarta hoja o bien ingresando al macollaje en los cuadros más precoces. Se observan amarillamientos sectorizados a causa de las recientes heladas. También se han detectado daños aislados por pulgón verde.

Los trigos en la zona de la delegación Venado Tuerto están en la etapa de macollaje con buen aspecto a pesar de la falta de agua. No se observan problemas de plagas.

Chaco

La siembra del cultivo se da por finalizada sin haberse podido completar la intención inicial debido a la falta de precipitaciones. Los lotes implantados se desarrollan entre las primeras etapas vegetativas a macollaje y comienzan a visualizarse en algunos cuadros los manchoneos típicos por la falta de precipitaciones.

Santiago del Estero

Durante la semana continuaron sin registrarse precipitaciones en toda la región de la delegación Quimilí, situación que determina que se dé por finalizada la siembra con una superficie inferior a la estimada inicialmente. Los lotes implantados están sufriendo la falta de lluvias, presentando un desarrollo vegetativo deficiente, salvo en las zonas más bajas de General Taboada y Belgrano ya que las napas cercanas a superficie ayudan a la implantación.

En el área de la delegación Santiago del Estero, algunos lotes ya se encuentran en etapa de macollaje, con una gran necesidad de agua.

NOA

En la provincia de Jujuy los trigos sembrados en fecha temprana ya están empezando a encañar. El déficit hídrico se está haciendo sentir en los lotes sembrados a secano.

En la provincia de Salta, el trigo, ya todo emergido, transita su etapa vegetativa con una buena condición general. Algunos lotes, los sembrados más temprano, están próximos a espigazón.

En la provincia de Tucumán el cultivo ya presenta serios problemas por la falta de humedad. Las heladas que se dieron algo afectaron, pero no es grave ya que los cultivos no están en una etapa crítica de desarrollo y crecimiento.

COSECHA GRUESA – CAMPAÑA 2019/2020

ALGODÓN

Córdoba

En la delegación Villa María la cosecha del cultivo ha avanzado muy lentamente y en un muy bajo porcentaje. Los problemas de falta de insumos y personal, anteriormente mencionados, provocaron demoras en las tareas de recolección. Al mismo tiempo, no se han registrado heladas intensas, las primeras se dieron en esta última semana, lo que habría provocado demoras en el secado.



Santiago del Estero

Quedan unos pocos lotes para finalizar la con recolección del cultivo en la delegación Quimilí. Luego de haber superado problemas de mercado, la cosecha se viene dado a buen ritmo.

MAIZ

Buenos Aires

Durante la semana se logró avanzar un poco con la cosecha de los últimos lotes de maíz tardío. Las heladas, y los días fríos y secos apuraron la disminución de la humedad del grano.

Se da por finalizada en el área de las delegaciones Bolívar, Pehuajó y Salliqueló con rindes que promedian los 70 a 85 qq/ha.

En la región del sudeste avanzó lentamente luego de las malas condiciones ambientales reinantes de excesivas precipitaciones que se sucedieron hasta fines de junio, primeros días de julio. En la zona de la delegación Tandil los rendimientos en general son muy buenos promediando los 80 qq/ha, con mínimos de 35 qq/ha en las zonas más castigadas por la sequía de verano y los 120 qq/ha en zonas costeras o bajo riego.

Córdoba

Durante la semana se continuó con la cosecha favorecida por la ausencia de precipitaciones y la baja humedad ambiental. Sólo restan cosechar algunos lotes de maíz de segunda o tardíos sembrados a fines de diciembre – primeros días de enero, los cuales todavía presentan elevada humedad. A medida que se van secando los están cosechando. El rinde promedio se ubica en los 79 qq/ha.

La Pampa

En la delegación General Pico no se produjeron precipitaciones y se registraron dos días con heladas contribuyendo a disminuir la humedad del grano. No obstante, los registros de heladas a partir de la primera semana de junio no son continuos, por esta razón, aún persisten sectores donde los lotes de maíz tardío poseen valores de humedad del grano no adecuado para su cosecha. El ritmo de los trabajos de cosecha continúa siendo lento. El rango de rendimientos de mayor frecuencia continua oscilando entre los valores de 60 a 90 qq/ha.

También continúa lentamente la cosecha en la zona de la delegación Santa Rosa dado que no baja la humedad del grano. Los rindes van desde 40 a 65 qq/ha promedio.

Santa Fe

En la delegación Avellaneda el avance de cosecha es lento debido al alto contenido de humedad de los granos. En la zona oeste (departamento Nueve de Julio y parte de Vera) se registra un avance del 15 - 20%, obteniéndose rindes que oscilan entre los 40 – 45 hasta los 80 qq/ha. En la zona este, el avance es del 70 a 90% y los rindes son más bajos, de 15 a 45 qq/ha, ya que fueron afectados por la sequía.

En la delegación Rafaela las tareas de cosecha se reanudaron lentamente en los lotes con menor contenido de humedad. Se prevé que en los departamentos de San Justo y San Cristóbal los rindes sean regulares debido a la falta de precipitaciones en el período crítico y las heladas que ocurrieron en la etapa final de llenado de granos.



En la delegación Cañada de Gómez se cosecharon algunos lotes de maíces tardíos y de segunda con un poco de humedad todavía (17% aproximadamente).

Se estima que en breve finaliza la cosecha de la superficie pendiente de maíz de segunda en la delegación Casilda dado que pasó otra semana sin lluvias y los pronósticos anuncian buen tiempo para los próximos días. Se observa algún problema de caída de plantas y quebrado por lo cual esos lotes serán colectados de forma inmediata. Los rindes esperados se ubican en torno a los 50 qq/ha.

Chaco

La cosecha encuentra en su fase final con una superficie recolectada próxima al 90% y un rendimiento promedio de unos 62 qq/ha con extremos de 30 a cerca de 100 qq/ha. Los últimos lotes que en general son sobre girasol están presentando rindes sensiblemente menores.

Santiago del Estero

Continúa la cosecha lentamente a la espera de que baje la humedad en planta en los lotes sembrados más tardíamente. Los rindes son variables de acuerdo a zonas y momentos de siembra, oscilando entre 74 y 82 qq/ha de promedio.

NOA

No se produjeron precipitaciones en el período que se informa. Las temperaturas fueron bajas, con registros de heladas en algunas zonas productivas. Continúa avanzando la trilla del maíz a ritmo moderado, con rendimientos muy disparares de acuerdo a las zonas y fecha de siembra, con un promedio de 60 qq/ha.

MANI

Buenos Aires

En la delegación Lincoln próximamente finalizará la cosecha del cultivo, quedan muy pocos lotes pertenecientes al partido de Gral. Villegas. En esta zona el rinde se ubica en los 35 qq/ha y su calidad es muy buena.

SOJA

Buenos Aires

La mejora en las condiciones ambientales en la zona del sudeste, ha permitido avanzar rápidamente en la recolección de lotes de segunda ocupación. Se estima que durante los próximos días, de no ocurrir inconvenientes climáticos, se finalizara con la cosecha.

SORGO

Buenos Aires

En la provincia, la superficie cosechada se registra en un 97% del total implantado. Los lotes que aún se mantienen en pie en la zona de Lincoln, son aquellos con excesos de humedad, aun es complicado el ingreso.



Salta

La cosecha del sorgo granífero, un poco más adelantada que la del maíz, también avanza limitada por el ritmo de las plantaciones en alcanzar un porcentaje adecuado de humedad en grano para su trilla.



AVANCE DE LA COSECHA DE ALGODÓN
CAMPAÑA: 2019/2020 (*)

DELEGACIÓN	ÁREA SEMBRADA	11/06	18/06	25/06	02/07	08/07	16/07
	<i>Hectáreas</i>	%	%	%	%	%	%
Río Cuarto	600	100	100	100	100	100	100
San Francisco	150	100	100	100	100	100	100
Villa María	730	20	40	40	50	50	70
CÓRDOBA	1.480	61	70	70	75	75	85
CORRIENTES	95	50	50	100	100	100	100
Charata	133.072	96	97	98	100	100	100
Pcia. R. S. Peña	66.150	81	86	94	100	100	100
CHACO	199.222	91	93	97	100	100	100
ENTRE RÍOS	200	100	100	100	100	100	100
FORMOSA	8.000	90	94	100	100	100	100
SALTA	8.408	80	95	95	100	100	100
SAN LUIS	6.000	70	85	100	100	100	100
SANTA FE	40.800	87	92	97	100	100	100
Quimilí	127.790	79	81	82	88	95	97
Santiago del Estero	62.000	90	91	96	100	100	100
SANTIAGO DEL ESTERO	189.790	82	84	87	92	97	98
TOTAL PAÍS	19/20	86	89	92	96	99	99
	18/19	57	63	67	80	88	90

(*) Cifras Provisorias

AVANCE DE LA COSECHA DE MAIZ
CAMPAÑA: 2019/2020 (*)

DELEGACIÓN		ÁREA SEMBRADA	11/06	18/06	25/06	02/07	08/07	16/07
		<i>Hectáreas</i>	%	%	%	%	%	%
Bahía Blanca		18.510	31	59	62	62	72	91
Bolívar		160.000	70	85	85	89	92	100
Bragado		160.500	90	95	95	95	95	95
General Madariaga		125.000	70	81	81	83	83	89
Junín		159.000	96	99	99	99	100	100
La Plata		37.000	85	89	90	94	96	98
Lincoln		282.000	95	97	98	99	99	99
Pehuajó		362.700	92	91	92	92	92	100
Pergamino		168.000	96	96	100	100	100	100
Pigüé		145.000	70	70	70	70	75	80
Salliqueló		165.000	78	83	91	97	99	100
Tandil		237.000	3	6	6	13	14	24
Tres Arroyos		205.000	7	25	32	40	59	67
25 de Mayo		165.000	95	95	95	96	96	98
BUENOS AIRES	19/20	2.389.710	70	75	77	79	81	86
	18/19	2.419.000	72	72	74	75	78	81
Laboulaye		416.300	55	61	79	86	91	96
Marcos Juárez		400.000	95	95	95	97	98	98
Río Cuarto		780.000	80	85	87	93	96	98
San Francisco		697.720	75	87	91	97	98	99
Villa María		455.000	80	90	92	92	92	96
CÓRDOBA	19/20	2.749.020	77	84	89	93	95	98
	18/19	2.828.000	68	68	69	72	76	80
Paraná		145.000	100	100	100	100	100	100
Rosario del Tala		340.000	99	99	99	100	100	100
ENTRE RÍOS	19/20	485.000	99	99	99	100	100	100
	18/19	437.000	92	92	93	94	97	99
General Pico		410.000	73	75	77	83	88	93
Santa Rosa		130.000	40	45	47	50	55	57
LA PAMPA	19/20	540.000	66	69	71	76	81	87
	18/19	487.250	66	66	67	69	73	78
Avellaneda		90.000	35	52	55	80	83	87
Cañada de Gómez		240.000	72	72	72	72	77	83
Casilda		112.100	93	93	93	98	99	99
Rafaela		320.000	86	87	87	87	87	90
Venado Tuerto		230.000	97	98	100	100	100	100
SANTA FE	19/20	992.100	81	84	84	87	89	92
	18/19	923.800	83	83	83	84	87	89
CATAMARCA		15.800	30	50	70	80	90	90
CORRIENTES		11.000	100	100	100	100	100	100
CHACO (Charata)		120.000	46	57	66	77	79	84
CHACO (Pcia. R. S. Peña)		154.000	34	62	80	81	81	92
FORMOSA		69.000	30	50	70	82	82	95
JUJUY		5.240	24	49	62	68	80	90
MISIONES		30.000	100	100	100	100	100	100
SALTA		280.000	10	15	30	45	55	65
SAN LUIS		377.500	74	85	95	98	98	99
STGO. ESTERO		176.000	44	48	56	63	71	81
STGO. ESTERO (Quimilí)		630.000	81	86	90	95	96	97
TUCUMÁN		81.000	26	45	61	81	91	91
TOTAL PAÍS	19/20	9.105.370	72	78	82	86	89	92
	18/19	9.039.000	60	61	61	66	72	76

(*) Cifras Provisorias

AVANCE DE LA COSECHA DE MANÍ
CAMPAÑA: 2019/2020 (*)

DELEGACIÓN	TIPO	ÁREA SEMBRADA <i>Hectáreas</i>	11/06	18/06	25/06	02/07	08/07	16/07
			%	%	%	%	%	%
BUENOS AIRES	Colorado							
	Rosado	18.000	91	94	99	99	99	99,7
	Total	18.000	91	94	98	99	99	99,7
	18/19	13.150	88	91	95	97	98	98
JUJUY	Colorado							
	Rosado	588	100	100	100	100	100	100
	Total	588	100	100	100	100	100	100
	18/19	588	100	100	100	100	100	100
SALTA	Colorado							
	Rosado	8.130	100	100	100	100	100	100
	Total	8.130	100	100	100	100	100	100
	18/19	8.130	100	100	100	100	100	100
CATAMARCA	Colorado							
	Rosado	8.130	98	100	100	100	100	100
	Total	8.130	98	100	100	100	100	100
TUCUMAN	Colorado							
	Rosado	8.130	95	100	100	100	100	100
	Total	8.130	95	100	100	100	100	100
SANTA FE	Colorado							
	Rosado	6.500	100	100	100	100	100	100
	Total	6.500	100	100	100	100	100	100
	18/19	6.000	100	100	100	100	100	100
SAN LUIS	Colorado							
	Rosado	10.550	78	92	96	100	100	100
	Total	10.550	78	92	96	100	100	100
	18/19	12.960	40	45	55	66	71	71
LA PAMPA	Colorado							
	Rosado	15.700	88	92	100	100	100	100
	Total	15.700	88	92	100	100	100	100
	18/19	12.900	0	10	20	30	40	50
Laboulaye	Colorado							
	Rosado	114.000	87	96	100	100	100	100
	Total	114.000	87	96	100	100	100	100
Marcos Juárez	Colorado							
	Rosado	21.000	100	100	100	100	100	100
	Total	21.000	100	100	100	100	100	100
Río cuarto	Colorado							
	Rosado	128.300	92	97	100	100	100	100
	Total	128.300	92	97	100	100	100	100
San Francisco	Colorado							
	Rosado	3.746	92	100	100	100	100	100
	Total	3.746	92	100	100	100	100	100
Villa María	Colorado							
	Rosado	49.500	85	95	100	100	100	100
	Total	49.500	85	95	100	100	100	100
CÓRDOBA	Colorado							
	Rosado	316.546	89	96	100	100	100	100
	19/20	316.546	89	96	100	100	100	100
	18/19	335.026	60	63	67	70	78	85
TOTAL PAÍS	Colorado		0	0	0	0	0	0
	Rosado	376.014	90	96	100	100	99,97	99,99
	Total	376.014	90	96	100	100	99,97	99,99
	18/19	388.754	59	63	66	70	77	84

(*) Cifras Provisorias

AVANCE DE LA COSECHA DE SOJA
CAMPAÑA 2019/2020 (*)

DELEGACIÓN		ÁREA SEMBRADA	11/06	18/06	25/06	02/07	08/07	16/07
		<i>Hectáreas</i>	%	%	%	%	%	%
Bolívar	1ª	279.900	100	100	100	100	100	100
	2ª	82.100	100	100	100	100	100	100
Bragado	1ª	358.400	100	100	100	100	100	100
	2ª	151.820	95	100	100	100	100	100
General Madariaga	1ª	69.700	100	100	100	100	100	100
	2ª	25.400	100	100	100	100	100	100
Junín	1ª	335.500	100	100	100	100	100	100
	2ª	169.500	100	100	100	100	100	100
La Plata	1ª	59.750	100	100	100	100	100	100
	2ª	24.250	98	100	100	100	100	100
Lincoln	1ª	456.000	99	100	100	100	100	100
	2ª	275.000	97	98	99	99	99	99
Pehuajó	1ª	425.000	100	100	100	100	100	100
	2ª	206.400	100	100	100	100	100	100
Pergamino	1ª	512.800	100	100	100	100	100	100
	2ª	236.200	100	100	100	100	100	100
Pigüé	1ª	119.200	100	100	100	100	100	100
	2ª	27.000	100	100	100	100	100	100
Salliqueló	1ª	189.000	100	100	100	100	100	100
	2ª	49.000	92	92	92	98	98	98
Tandil	1ª	325.000	97	100	100	100	100	100
	2ª	243.600	62	78	87	88	94	98
Tres Arroyos	1ª	300.000	100	100	100	100	100	100
	2ª	233.000	44	69	72	83	97	99
25 de Mayo	1ª	259.500	100	100	100	100	100	100
	2ª	120.349	100	100	100	100	100	100
BUENOS AIRES	19/20	5.533.369	95	98	98	99	99,5	99,8
	18/19	5.545.128	99	99	99	100	100	100
Laboulaye	1ª	554.600	100	100	100	100	100	100
	2ª	144.400	100	100	100	100	100	100
Marcos Juárez	1ª	613.760	100	100	100	100	100	100
	2ª	280.550	100	100	100	100	100	100
Río Cuarto	1ª	972.300	100	100	100	100	100	100
	2ª	125.300	100	100	100	100	100	100
San Francisco	1ª	564.301	100	100	100	100	100	100
	2ª	361.707	100	100	100	100	100	100
Villa María	1ª	570.160	100	100	100	100	100	100
	2ª	269.040	100	100	100	100	100	100
CÓRDOBA	19/20	4.456.118	100	100	100	100	100	100
	18/19	4.454.424	100	100	100	100	100	100
Paraná	1ª	198.000	100	100	100	100	100	100
	2ª	191.150	100	100	100	100	100	100
Rosario del Tala	1ª	535.000	100	100	100	100	100	100
	2ª	255.000	100	100	100	100	100	100
ENTRE RÍOS	19/20	1.179.150	100	100	100	100	100	100
	18/19	1.177.700	100	100	100	100	100	100

AVANCE DE LA COSECHA DE SOJA
CAMPAÑA 2019/2020 (*)

DELEGACIÓN		ÁREA SEMBRADA	11/06	18/06	25/06	02/07	08/07	16/07
		<i>Hectáreas</i>	%	%	%	%	%	%
General Pico	1ª	308.200	100	100	100	100	100	100
	2ª	64.300	92	100	100	100	100	100
Santa Rosa	1ª	124.660	100	100	100	100	100	100
	2ª	5.100	100	100	100	100	100	100
LA PAMPA	19/20	502.260	99	100	100	100	100	100
	18/19	484.600	100	100	100	100	100	100
Avellaneda	1ª	101.500	100	100	100	100	100	100
	2ª	108.400	100	100	100	100	100	100
Cañada de Gómez	1ª	430.000	100	100	100	100	100	100
	2ª	344.486	100	100	100	100	100	100
Casilda	1ª	474.500	100	100	100	100	100	100
	2ª	218.700	100	100	100	100	100	100
Rafaela	1ª	300.000	100	100	100	100	100	100
	2ª	460.000	100	100	100	100	100	100
Venado Tuerto	1ª	395.000	100	100	100	100	100	100
	2ª	143.500	100	100	100	100	100	100
SANTA FE	19/20	2.976.086	100	100	100	100	100	100
	18/19	2.838.202	98	99	99	100	100	100
CATAMARCA	1ª	16.300	100	100	100	100	100	100
	2ª	27.000	100	100	100	100	100	100
CORRIENTES	1ª	4.490	100	100	100	100	100	100
	2ª	700	100	100	100	100	100	100
CHACO (Charata)	1ª	198.400	100	100	100	100	100	100
	2ª	55.600	100	100	100	100	100	100
CHACO (Peña)	1ª	169.600	100	100	100	100	100	100
	2ª	75.400	100	100	100	100	100	100
FORMOSA	1ª	12.000	100	100	100	100	100	100
	2ª	13.000	100	100	100	100	100	100
JUJUY	1ª	3.310	100	100	100	100	100	100
	2ª	3.420	100	100	100	100	100	100
MISIONES		3.750	100	100	100	100	100	100
SALTA	1ª	350.127	100	100	100	100	100	100
	2ª	46.874	100	100	100	100	100	100
SAN LUIS	1ª	317.900	100	100	100	100	100	100
	2ª	4.100	100	100	100	100	100	100
STGO. ESTERO	1ª	107.000	100	100	100	100	100	100
	2ª	80.100	100	100	100	100	100	100
STGO. ESTERO (Quimilí)	1ª	471.200	100	100	100	100	100	100
	2ª	392.520	100	100	100	100	100	100
TUCUMAN	1ª	96.400	100	100	100	100	100	100
	2ª	94.400	100	100	100	100	100	100
TOTAL PAÍS	19/20	17.190.574	98	99	99	99,6	99,8	99,9
	18/19	17.013.000	95	96	96	99	100	100

(*) Cifras Provisorias

AVANCE DE LA COSECHA DE SORGO
CAMPAÑA: 2019/2020 (*)

DELEGACIÓN	ÁREA SEMBRADA <i>Hectáreas</i>	11/06	18/06	25/06	02/07	08/07	16/07
		%	%	%	%	%	%
Bahía Blanca	5.060						
Bolívar	0						
Bragado	3.500	100	100	100	100	100	100
General Madariaga	0						
Junín	7.500	99	100	100	100	100	100
La Plata	9.000	95	97	100	100	100	100
Lincoln	5.500	64	83	92	97	99	99
Pehuajó	2.650	100	100	100	100	100	100
Pergamino	7.500	95	95	99	100	100	100
Pigüé	7.000	50	50	50	70	75	80
Salliqueló	21.600	85	88	94	100	100	100
Tandil	6.000						
Tres Arroyos	0						
25 de Mayo	5.130	100	100	100	100	100	100
BUENOS AIRES	80.440	84	87	90	95	96	97
	155.210	78	82	86	88	90	94
Laboulaye	3.000	82	87	100	100	100	100
Marcos Juárez	6.000	95	95	99	99	100	100
Río Cuarto	6.950	100	100	100	100	100	100
San Francisco	21.218	86	90	95	98	100	100
Villa María	8.900	72	86	97	100	100	100
CÓRDOBA	46.068	86	91	97	99	100	100
	38.685	75	81	84	88	93	96
Paraná	44.800	100	100	100	100	100	100
Rosario del Tala	37.000	100	100	100	100	100	100
ENTRE RÍOS	81.800	100	100	100	100	100	100
	78.000	96	96	96	96	98	100
General Pico	3.200	100	100	100	100	100	100
Santa Rosa	36.800	100	100	100	100	100	100
LA PAMPA	40.000	100	100	100	100	100	100
	48.900	30	30	43	100	100	100
Avellaneda	39.500	80	87	92	100	100	100
Cañada de Gómez	7.400	100	100	100	100	100	100
Casilda	3.800	100	100	100	100	100	100
Rafaela	36.000	100	100	100	100	100	100
Venado Tuerto	800	100	100	100	100	100	100
SANTA FE	87.500	91	94	96	100	100	100
	109.700	93	94	96	97	97	97
CATAMARCA	200	100	100	100	100	100	100
CORRIENTES	4.800	100	100	100	100	100	100
CHACO (Charata)	26.000	60	63	68	73	87	91
CHACO (Pcia. R. S. Peña)	15.000	30	67	88	100	100	100
FORMOSA	16.000	25	65	85	100	100	100
JUJUY	0						
MISIONES	0						
SALTA	6.800	45	50	65	70	80	85
SAN LUIS	14.250	84	100	100	100	100	100
STGO. ESTERO	33.500	89	100	100	100	100	100
STGO. ESTERO (Quimilí)	50.000	99	100	100	100	100	100
TUCUMÁN	4.200	98	100	100	100	100	100
TOTAL PAÍS	19/20	86	91	95	97	98	99
	18/19	71	74	76	82	86	88

(*) Cifras Provisorias

AVANCE DE LA SIEMBRA DE TRIGO
CAMPAÑA: 2020/2021 (*)

DELEGACIÓN	TIPO	ÁREA SEMBRADA	11/06	18/06	25/06	02/07	08/07	16/07
		Hectáreas	%	%	%	%	%	%
Bahía Blanca	T.Pan	85.000	40	57	70	90	95	95
	T.Fideo	1.000				30	100	100
Bolívar	T.Pan	120.400	2	10	17	48	82	90
	T.Fideo	3.000		50	100	100	100	100
Bragado		140.000	15	20	30	65	70	85
General Madariaga		22.000	10	24	46	63	76	87
Junín		167.000	52	59	68	88	97	98
La Plata		20.000	5	10	25	35	55	70
Lincoln		264.000	11	33	68	82	89	97
Pehuajó		196.000	19	44	72	83	92	100
Pergamino		208.000	36	36	74	100	100	100
Pigüé	T.Pan	271.000	10	26	40	70	75	75
	T.Fideo	9.800	9	26	40	70	75	75
Salliqueló	T.Pan	207.500	14	28	35	60	79	90
	T.Fideo	1.700	6	14	14	48	69	85
Tandil	T.Pan	296.500	16	26	34	42	48	59
	T.Fideo	2.500						12
Tres Arroyos	T.Pan	459.000	13	27	34	44	60	68
	T.Fideo	27.000	35	63	63	78	91	100
25 de Mayo		82.500	6	37	59	67	82	97
BUENOS AIRES	20/21	2.583.900	18	32	48	66	77	84
	19/20	2.488.500	15	24	34	49	67	80
Laboulaye		187.200	22	31	88	89	89	89
Marcos Juárez		340.000	90	90	90	90	90	100
Río Cuarto		115.000	70	90	90	90	90	90
San Francisco		403.000	89	94	97	98	99	99
Villa María		275.000	33	50	61	61	61	99
CÓRDOBA	20/21	1.320.200	66	75	86	86	87	97
	19/20	1.463.400	47	64	76	85	92	97
Paraná		199.700	34	39	52	61	80	93
Rosario del Tala		295.000	34	56	60	65	75	90
ENTRE RÍOS	20/21	494.700	34	49	57	63	77	91
	19/20	475.000	23	23	31	50	81	88
General Pico		142.500	18	30	46	66	71	89
Santa Rosa		203.500	20	31	35	50	60	80
LA PAMPA	20/21	346.000	19	31	40	57	65	84
	19/20	335.700	12	12	33	54	65	79
Avellaneda		153.000	30	55	55	75	78	81
Cañada de Gómez		342.000	60	76	76	80	80	85
Casilda		201.000	66	66	71	76	89	97
Rafaela		499.500	40	56	60	72	86	98
Venado Tuerto		187.000	75	85	95	100	100	100
SANTA FE	20/21	1.382.500	52	66	70	79	86	93
	19/20	1.300.500	37	42	60	81	91	97
CATAMARCA		24.200	100	100	100	100	100	100
CORRIENTES		2.000		100	100	100	100	100
CHACO (Charata)		65.000	63	63	63	63	68	100
CHACO (Pcia. R. S. Peña)		68.600	56	58	58	58	58	100
FORMOSA		0						
JUJUY		4.580	100	100	100	100	100	100
MISIONES		0						
SALTA	T.Pan	82.000	75	90	95	100	100	100
	T.Fideo	4.000	75	90	100	100	100	100
SAN LUIS	T.Pan	14.500	48	59	60	61	61	100
	T.Fideo	700	100	100	100	100	100	100
STGO. ESTERO		75.500	100	100	100	100	100	100
STGO. ESTERO (Quimilí)		406.530	88	90	92	92	92	100
TUCUMÁN	T.Pan	87.750	100	100	100	100	100	100
	T.Fideo	3.700	100	100	100	100	100	100
TOTAL PAÍS	20/21	6.966.360	43	55	64	75	81	91
	19/20	6.950.000	30	38	51	66	80	89

(*) Cifras Provisorias

AVANCE DE LA SIEMBRA DE CEBADA

CAMPAÑA: 2020/2021 (*)

siembra		ÁREA SEMBRADA	11/06	18/06	25/06	02/07	08/07	16/07
		Hectáreas	%	%	%	%	%	%
Bahía Blanca		46.930	50	69	84	100	100	100
Bolívar		80.000	15	51	73	100	100	100
Bragado		19.000	20	30	45	74	80	95
General Madariaga		3.000	10	41	68	89	100	100
Junín		15.000	66	72	77	99	100	100
La Plata		9.000	20	40	50	65	80	95
Lincoln		20.000	2	24	72	87	92	100
Pehuajó		56.200	62	83	100	100	100	100
Pergamino		8.250	58	58	100	100	100	100
Pigüé		162.000	4	17	40	70	71	71
Salliqueló		70.200	17	39	49	70	82	92
Tandil		168.000	12	35	36	47	55	68
Tres Arroyos		388.000	25	40	42	53	70	75
25 de Mayo		29.000	53	64	69	80	90	99
BUENOS AIRES	20/21	1.074.580	22	41	51	67	76	81
	19/20	1.109.570	22	27	31	50	71	83
Laboulaye		4.400	100	100	100	100	100	100
Marcos Juárez		12.800	93	93	93	93	93	96
Río Cuarto		3.500	100	100	100	100	100	100
San Francisco		10.710	86	96	100	100	100	100
Villa María		2.100	39	83	93	93	93	100
CÓRDOBA	20/21	33.510	89	95	97	97	97	98
	19/20	35.150	37	48	64	84	91	95
Paraná		3.000	66	100	100	100	100	100
Rosario del Tala		2.000		37	100	100	100	100
ENTRE RÍOS	20/21	5.000	44	79	100	100	100	100
	19/20	4.300	70	70	70	82	95	100
General Pico		58.500	10	25	35	50	66	86
Santa Rosa		41.000		45	48	57	60	60
LA PAMPA	20/21	99.500	6	33	40	53	64	75
	19/20	96.390	11	12	32	67	78	89
Avellaneda		0						
Cañada de Gómez		5.690	80	100	100	100	100	100
Casilda		2.600			12	27	66	100
Rafaela		4.000		100	100	100	100	100
Venado Tuerto		8.500	65	70	95	100	100	100
SANTA FE	20/21	20.790	53	78	87	91	96	100
	19/20	19.435	32	32	52	79	93	100
STGO. ESTERO		10.500	100	100	100	100	100	100
STGO. ESTERO (Quimilí)		1.700	85	85	85	85	85	98
SANTIAGO DEL ESTERO	20/21	12.200	98	98	98	98	98	100
	19/20	12.200	75	75	94	97	97	100
TOTAL PAÍS	20/21	1.245.580	25	43	53	67	76	82
	19/20	1.277.000	22	27	33	53	73	84

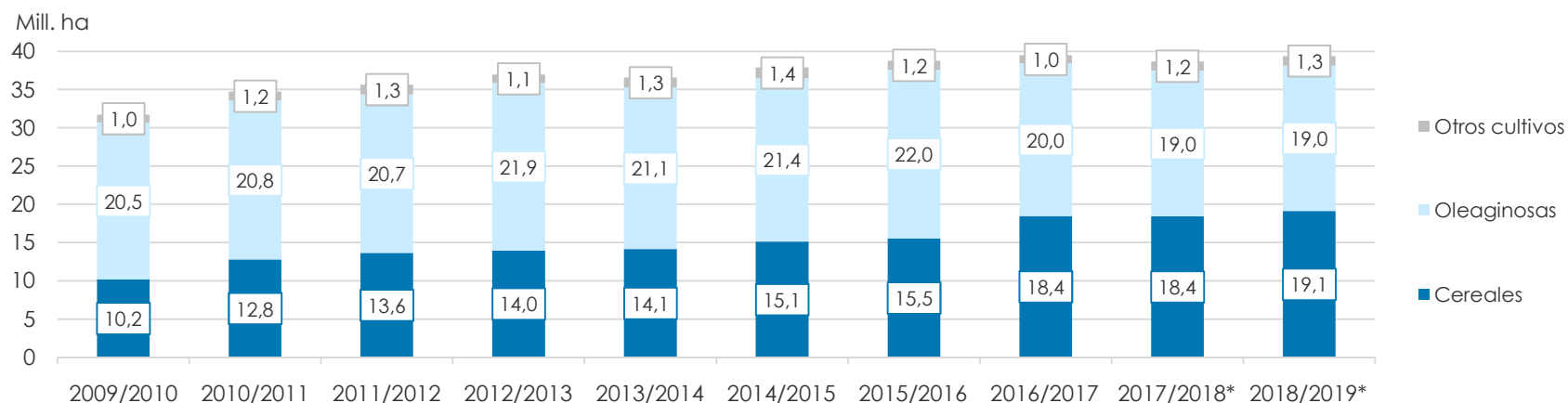
(*) Cifras Provisorias

ÁREA SEMBRADA DE GRANOS Y ALGODÓN DE LA REPÚBLICA ARGENTINA (en Ha)

CAMPAÑAS 2009/2010- 2018/2019 (*)

CULTIVOS	2009/2010	2010/2011	2011/2012	2012/2013	2013/2014	2014/2015	2015/2016	2016/2017	2017/2018*	2018/2019*
ALPISTE	11.000	17.000	14.000	14.000	28.000	26.000	19.000	32.000	15.000	27.000
ARROZ	220.000	258.000	237.000	233.000	243.000	239.000	215.000	206.000	202.000	195.000
AVENA	917.000	1.133.000	1.057.000	1.224.000	1.460.000	1.340.000	1.329.000	1.350.000	1.151.000	1.364.000
CEBADA	588.000	804.000	1.229.000	1.876.000	1.342.000	1.082.000	1.514.000	980.000	1.020.000	1.355.000
CENTENO	152.000	159.000	156.000	163.000	310.000	319.000	332.000	307.000	323.000	345.000
MAIZ	3.671.260	4.560.000	5.000.000	6.100.000	6.100.000	6.000.000	6.900.000	8.480.000	9.140.000	9.000.000
MIJO	33.000	37.000	42.000	41.300	16.000	11.000	13.000	6.940	6.380	8.000
SORGO GRANIFERO	1.033.000	1.233.000	1.266.000	1.158.000	997.000	840.000	843.000	728.000	640.000	530.000
TRIGO	3.556.000	4.580.000	4.630.000	3.160.000	3.650.000	5.260.000	4.380.000	6.360.000	5.930.000	6.290.000
Subtotal Cereales	10.181.260	12.781.000	13.631.000	13.969.300	14.146.000	15.117.000	15.545.000	18.449.940	18.427.380	19.114.000
CARTAMO	74.000	92.000	171.000	119.000	9.000	44.000	80.000	26.000	35.000	28.650
COLZA	12.000	13.000	30.000	93.000	72.000	56.000	37.000	25.000	18.300	18.700
GIRASOL	1.545.300	1.758.000	1.851.000	1.660.000	1.300.000	1.465.000	1.435.000	1.860.000	1.704.000	1.940.000
LINO	38.500	25.750	17.000	15.000	18.000	15.000	17.000	13.000	12.400	14.200
SOJA	18.860.000	18.885.000	18.670.000	20.000.000	19.700.000	19.790.000	20.479.000	18.057.000	17.260.000	17.000.000
Subtotal Oleaginosas	20.529.800	20.773.750	20.739.000	21.887.000	21.099.000	21.370.000	22.048.000	19.981.000	19.029.700	19.001.550
ALGODON	489.410	640.765	622.000	411.000	552.000	524.000	406.000	253.000	327.000	441.000
MANI	222.000	264.000	307.000	418.000	412.000	425.500	370.000	364.000	452.000	389.000
POROTO	268.000	273.000	338.000	277.000	352.000	438.000	377.000	424.000	418.000	421.000
Subtotal Otros Cultivos	979.410	1.177.765	1.267.000	1.106.000	1.316.000	1.387.500	1.153.000	1.041.000	1.197.000	1.251.000
TOTAL	31.690.470	34.732.515	35.637.000	36.962.300	36.561.000	37.874.500	38.746.000	39.471.940	38.654.080	39.366.550

(*) Cifras Provisorias

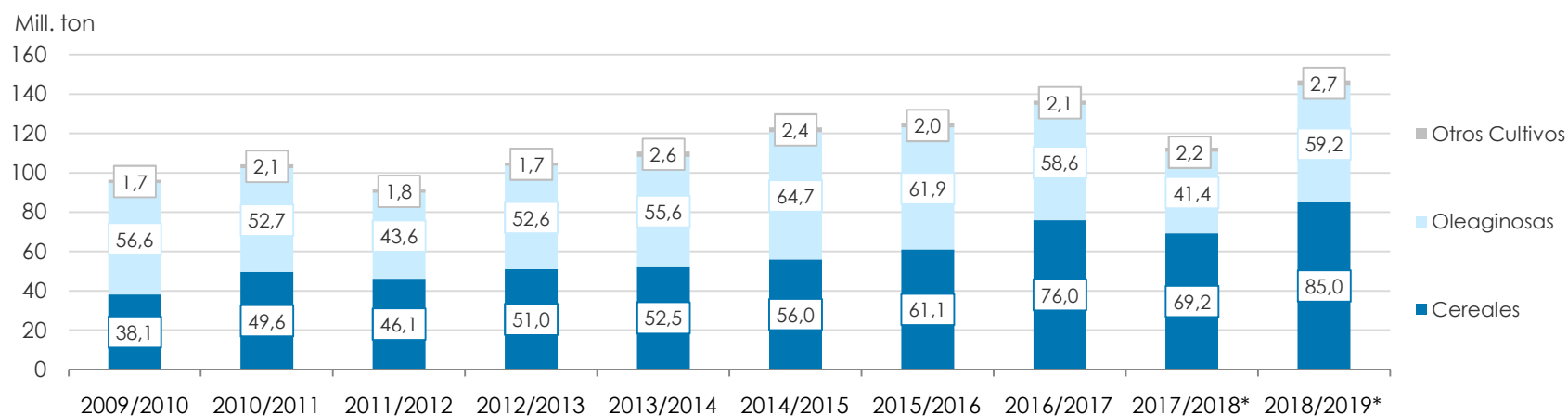


VOLÚMENES DE PRODUCCIÓN DE GRANOS Y ALGODÓN (en Ton)

CAMPAÑAS 2009/2010- 2018/2019 (*)

CULTIVOS	2009/2010	2010/2011	2011/2012	2012/2013	2013/2014	2014/2015	2015/2016	2016/2017*	2017/2018*	2018/2019*
ALPISTE	9.800	27.000	23.000	18.000	53.000	32.000	29.000	44.000	22.000	41.000
ARROZ	1.240.000	1.748.000	1.568.000	1.560.000	1.580.000	1.560.000	1.400.000	1.330.000	1.368.000	1.190.000
AVENA	182.000	660.000	415.000	496.000	445.000	525.000	553.000	785.000	492.000	572.000
CEBADA	1.370.000	2.980.000	4.100.000	5.170.000	4.730.000	2.920.000	4.950.000	3.300.000	3.740.000	5.060.000
CENTENO	25.100	44.000	43.000	40.000	52.000	97.000	61.000	79.000	86.000	87.000
MAIZ	22.663.000	23.800.000	21.200.000	32.100.000	33.000.000	33.800.000	39.800.000	49.500.000	43.460.000	57.000.000
MIJO	9.000	8.000	17.400	11.200	3.000	4.640	6.870	5.330	2.250	4.000
SORGO GRANIFERO	3.640.000	4.460.000	4.250.000	3.600.000	3.470.000	3.100.000	3.030.000	2.530.000	1.560.000	1.600.000
TRIGO	9.000.000	15.900.000	14.500.000	8.000.000	9.200.000	13.930.000	11.300.000	18.390.000	18.500.000	19.460.000
Subtotal Cereales	38.138.900	49.627.000	46.116.400	50.995.200	52.533.000	55.968.640	61.129.870	75.963.330	69.230.250	85.014.000
CARTAMO	44.000	56.000	108.000	50.000	3.000	29.000	52.000	18.000	28.000	24.000
COLZA	17.000	23.000	51.000	128.000	112.000	105.000	67.000	50.000	35.000	40.000
GIRASOL	2.224.000	3.672.000	3.340.000	3.100.000	2.060.000	3.160.000	3.000.000	3.550.000	3.540.000	3.800.000
LINO	52.000	32.000	21.000	17.000	20.000	17.000	20.000	17.000	14.000	19.500
SOJA	54.250.000	48.900.000	40.100.000	49.300.000	53.400.000	61.400.000	58.800.000	55.000.000	37.790.000	55.300.000
Subtotal Oleaginosas	56.587.000	52.683.000	43.620.000	52.595.000	55.595.000	64.711.000	61.939.000	58.635.000	41.407.000	59.183.500
ALGODON	760.000	1.038.000	709.000	543.000	1.019.000	795.000	670.000	616.000	814.000	873.000
MANI	611.000	701.000	686.000	1.026.000	1.170.000	1.000.000	1.000.000	1.080.000	921.000	1.287.000
POROTO	338.000	333.000	361.000	95.700	430.000	600.000	370.000	414.000	473.000	550.000
Subtotal Otros Cultivos	1.709.000	2.072.000	1.756.000	1.664.700	2.619.000	2.395.000	2.040.000	2.110.000	2.208.000	2.710.000
TOTAL	96.434.900	104.382.000	91.492.400	105.254.900	110.747.000	123.074.640	125.108.870	136.708.330	112.845.250	146.907.500

(*) Cifras Provisorias



PRODUCCIÓN DE CULTIVOS EN LA REPÚBLICA ARGENTINA
CAMPAÑA 2018/2019 (*)

CULTIVOS	ÁREA SEMBRADA	ÁREA NO COSECHADA	ÁREA COSECHADA	%	RENDIMIENTO	PRODUCCIÓN
	Miles ha (1)	Miles ha	Miles ha (2)		qq/ha (3)	Miles ton (2)*{3}/10
ALPISTE	27	0	27	99	15,4	41
ARROZ	195	12	183	94	64,9	1.190
AVENA	1.364	1.126	238	17	24,0	572
CEBADA	1.355	143	1.212	89	41,8	5.060
CENTENO	345	296	49	14	17,6	87
MAÍZ	9.000	1.800	7.200	80	79,2	57.000
MIJO	8	5	3	31	15,6	4
SORGO GRANIFERO	530	193	337	64	47,5	1.600
TRIGO	6.290	235	6.050	96	32,2	19.460
Subtotal Cereales	19.114	3.810	15.299	80	-	85.014
CÁRTAMO	29	0	29	100	8,5	24
COLZA	19	0	19	99	21,4	40
GIRASOL	1.940	65	1.875	97	20,3	3.800
LINO	14	0	14	100	13,7	20
SOJA	17.000	400	16.600	98	33,3	55.300
Subtotal Oleaginosas	19.002	465	18.536	98	-	59.184
ALGODÓN	441	108	333	75	26,2	873
MANÍ	389	1	388	99	33,2	1.287
POROTOS	421	1	420	99	13,1	550
TOTAL PAÍS	39.366	4.385	34.976	89	-	146.907

(*) Cifras Provisorias

HUMEDAD Y ESTADO DE LOS CULTIVOS

Desde el 09/07/2020 al 16/07/2020

PROVINCIA	DELEGACIÓN	Estadio Fenológico					MAÍZ Estado General				Humedad
		E	C	F	L	M	MB	B	R	M	
BUENOS AIRES	BAHÍA BLANCA	-	-	-	-	100	-	81	19	-	A
	BOLÍVAR	-	-	-	-	-	-	-	-	-	-
	BRAGADO	-	-	-	-	100	-	100	-	-	A
	GENERAL MADARIAGA	-	-	-	-	100	-	82	18	-	E
	JUNÍN	-	-	-	-	-	-	-	-	-	-
	LA PLATA	-	-	-	-	100	20	75	5	-	A
	LINCOLN	-	-	-	-	100	-	100	-	0	E/A
	PEHUAJÓ	-	-	-	-	-	-	-	-	-	-
	PERGAMINO	-	-	-	-	-	-	-	-	-	-
	PIGÜÉ	-	-	-	-	100	34	55	11	-	A/R
	SALLIQUELÓ	-	-	-	-	-	-	-	-	-	-
	TANDIL	-	-	-	-	100	2	88	11	-	E/A
	TRES ARROYOS	-	-	-	-	100	-	89	11	-	A
	25 DE MAYO	-	-	-	-	100	25	75	-	-	A
CÓRDOBA	LABOULAYE	-	-	-	-	100	12	65	19	5	A
	MARCOS JUÁREZ	-	-	-	-	100	35	61	4	-	A
	RÍO CUARTO	-	-	-	-	100	-	73	22	5	A
	SAN FRANCISCO	-	-	-	-	100	2	69	28	-	R/PS
	VILLA MARÍA	-	-	-	-	100	-	88	12	-	A
ENTRE RÍOS	PARANÁ	-	-	-	-	-	-	-	-	-	-
	ROSARIO DEL TALA	-	-	-	-	-	-	-	-	-	-
LA PAMPA	GENERAL PICO	-	-	-	-	100	26	49	15	10	E/A
	SANTA ROSA	-	-	-	-	100	8	68	16	7	A/R
SANTA FE	AVELLANEDA	-	-	-	-	100	-	68	32	-	A/R
	CAÑADA de GÓMEZ	-	-	-	-	100	30	30	40	-	A
	CASILDA	-	-	-	-	100	24	62	10	4	A
	RAFAELA	-	-	-	-	100	-	85	15	-	A
	VENADO TUERTO	-	-	-	-	-	-	-	-	-	-
CATAMARCA	CATAMARCA	-	-	-	-	100	-	98	2	-	PS
CORRIENTES	CORRIENTES	-	-	-	-	-	-	-	-	-	-
CHACO	CHARATA	-	-	-	-	100	44	46	10	-	R/PS
	ROQUE SÁENZ PEÑA	-	-	-	-	100	-	66	34	-	R/PS/S
FORMOSA	FORMOSA	-	-	-	-	-	-	-	-	-	-
JUJUY	JUJUY	-	-	-	-	100	-	100	-	-	A
MISIONES	POSADAS	-	-	-	-	-	-	-	-	-	-
SALTA	SALTA	-	-	-	10	90	-	74	21	5	A/R
SAN LUIS	SAN LUIS	-	-	-	-	100	-	37	37	27	A/R/PS/S
SANTIAGO DEL ESTERO	SANTIAGO DEL ESTERO	-	-	-	-	100	-	100	-	-	A/R
	QUIMILÍ	-	-	-	-	100	-	80	20	-	A/R
TUCUMÁN	TUCUMÁN	-	-	-	-	100	-	100	-	-	PS

Las cifras expresan porcentaje de la superficie del área sembrada.

Estado general: MB: Muy Bueno, B: Bueno, R: Regular, M: Malo.

Humedad: A: Adecuada, R: Regular, E: Exceso, I: Inundación, PS: Principio de Sequía, S: Sequía.

Estadio Fenológico: E: Emergencia; C: Crecimiento; F: Floración; L: Llenado; M: Madurez

(*) La sumatoria puede ser inferior a 100, correspondiendo la diferencia a siembras aún sin emerger.

HUMEDAD Y ESTADO DE LOS CULTIVOS

Desde el 09/07/2020 al 16/07/2020

PROVINCIA	DELEGACIÓN	SOJA de primera										SOJA de segunda								Humedad	
		Estadio Fenológico					Estado General					Estadio Fenológico					Estado General				
		E	C	F	L	M	MB	B	R	M	E	C	F	L	M	MB	B	R	M		
BUENOS AIRES	BAHIA BLANCA	-	-	-	-	-	-	-	-	-	-	-	-	-	-	-	-	-	-	-	
	BOLIVAR	-	-	-	-	-	-	-	-	-	-	-	-	-	-	-	-	-	-	-	
	BRAGADO	-	-	-	-	-	-	-	-	-	-	-	-	-	-	-	-	-	-	-	
	GENERAL MADARIAGA	-	-	-	-	-	-	-	-	-	-	-	-	-	-	-	-	-	-	-	
	JUNIN	-	-	-	-	-	-	-	-	-	-	-	-	-	-	-	-	-	-	-	
	LA PLATA	-	-	-	-	-	-	-	-	-	-	-	-	-	-	-	-	-	-	-	
	LINCOLN	-	-	-	-	-	-	-	-	-	-	-	-	-	100	-	100	-	-	E/A	
	PEHUAJO	-	-	-	-	-	-	-	-	-	-	-	-	-	-	-	-	-	-	-	
	PERGAMINO	-	-	-	-	-	-	-	-	-	-	-	-	-	-	-	-	-	-	-	
	PIGÜE	-	-	-	-	-	-	-	-	-	-	-	-	-	-	-	-	-	-	-	
	SALLIQUELO	-	-	-	-	-	-	-	-	-	-	-	-	-	100	1	78	21	-	A/R	
	TANDIL	-	-	-	-	-	-	-	-	-	-	-	-	-	100	3	57	33	7	E/A	
	TRES ARROYOS	-	-	-	-	-	-	-	-	-	-	-	-	-	100	-	-	-	100	E/A	
	25 DE MAYO	-	-	-	-	-	-	-	-	-	-	-	-	-	-	-	-	-	-	-	
CORDOBA	LABOULAYE	-	-	-	-	-	-	-	-	-	-	-	-	-	-	-	-	-	-	-	
	MARCOS JUAREZ	-	-	-	-	-	-	-	-	-	-	-	-	-	-	-	-	-	-	-	
	RIO CUARTO	-	-	-	-	-	-	-	-	-	-	-	-	-	-	-	-	-	-	-	
	SAN FRANCISCO	-	-	-	-	-	-	-	-	-	-	-	-	-	-	-	-	-	-	-	
	VILLA MARIA	-	-	-	-	-	-	-	-	-	-	-	-	-	-	-	-	-	-	-	
ENTRE RIOS	PARANA	-	-	-	-	-	-	-	-	-	-	-	-	-	-	-	-	-	-	-	
	ROSARIO DEL TALA	-	-	-	-	-	-	-	-	-	-	-	-	-	-	-	-	-	-	-	
LA PAMPA	GENERAL PICO	-	-	-	-	-	-	-	-	-	-	-	-	-	-	-	-	-	-	-	
	SANTA ROSA	-	-	-	-	-	-	-	-	-	-	-	-	-	-	-	-	-	-	-	
SANTA FE	AVELLANEDA	-	-	-	-	-	-	-	-	-	-	-	-	-	-	-	-	-	-	-	
	CASILDA	-	-	-	-	-	-	-	-	-	-	-	-	-	-	-	-	-	-	-	
	CAÑADA de GOMEZ	-	-	-	-	-	-	-	-	-	-	-	-	-	-	-	-	-	-	-	
	RAFAELA	-	-	-	-	-	-	-	-	-	-	-	-	-	-	-	-	-	-	-	
	VENADO TUERTO	-	-	-	-	-	-	-	-	-	-	-	-	-	-	-	-	-	-	-	
CATAMARCA	CATAMARCA	-	-	-	-	-	-	-	-	-	-	-	-	-	-	-	-	-	-	-	
CORRIENTES	CORRIENTES	-	-	-	-	-	-	-	-	-	-	-	-	-	-	-	-	-	-	-	
CHACO	CHARATA	-	-	-	-	-	-	-	-	-	-	-	-	-	-	-	-	-	-	-	
	ROQUE SAENZ PEÑA	-	-	-	-	-	-	-	-	-	-	-	-	-	-	-	-	-	-	-	
FORMOSA	FORMOSA	-	-	-	-	-	-	-	-	-	-	-	-	-	-	-	-	-	-	-	
JUJUY	JUJUY	-	-	-	-	-	-	-	-	-	-	-	-	-	-	-	-	-	-	-	
MISIONES	POSADAS	-	-	-	-	-	-	-	-	-	-	-	-	-	-	-	-	-	-	-	

HUMEDAD Y ESTADO DE LOS CULTIVOS

Desde el 09/07/2020 al 16/07/2020

PROVINCIA	DELEGACIÓN	SOJA de primera										SOJA de segunda										Humedad
		Estadio Fenológico					Estado General					Estadio Fenológico					Estado General					
		E	C	F	L	M	MB	B	R	M	E	C	F	L	M	MB	B	R	M			
SALTA	SALTA	-	-	-	-	-	-	-	-	-	-	-	-	-	-	-	-	-	-	-		
SAN LUIS	SAN LUIS	-	-	-	-	-	-	-	-	-	-	-	-	-	-	-	-	-	-	-		
SANTIAGO DEL ESTERO	SANTIAGO DEL ESTERO	-	-	-	-	-	-	-	-	-	-	-	-	-	-	-	-	-	-	-		
	QUIMILÍ	-	-	-	-	-	-	-	-	-	-	-	-	-	-	-	-	-	-	-		
TUCUMÁN	TUCUMÁN	-	-	-	-	-	-	-	-	-	-	-	-	-	-	-	-	-	-	-		

Las cifras expresan porcentaje de la superficie del área sembrada.

Estado general: MB: Muy Bueno, B: Bueno, R: Regular, M:Malo.

Humedad: A: Adecuada, R: Regular, E: Exceso, I : Inundación, PS: Principio de Sequía, S: Sequía.

Estadio Fenológico: E: Emergencia; C:Crecimiento; F: Floración; L: Llenado; M: Madurez

(*) La sumatoria puede ser inferior a 100, correspondiendo la diferencia a siembras aún sin emerger.

HUMEDAD Y ESTADO DE LOS CULTIVOS

Desde el 09/07/2020 al 16/07/2020

PROVINCIA	DELEGACIÓN	TRIGO									
		Estadio Fenológico					Estado General				Humedad
		E	C	F	L	M	MB	B	R	M	
BUENOS AIRES	BAHÍA BLANCA	21	79	-	-	-	-	100	-	-	A
	BOLÍVAR	-	-	-	-	-	-	-	-	-	A/R
	BRAGADO	20	50	-	-	-	-	100	-	-	A
	GENERAL MADARIAGA	73	12	-	-	-	-	27	-	-	A/E
	JUNÍN	8	92	-	-	-	-	98	-	-	A
	LA PLATA	50	50	-	-	-	100	-	-	-	A
	LINCOLN	8	92	-	-	-	-	100	-	-	A
	PEHUAJÓ	20	80	-	-	-	100	-	-	-	A
	PERGAMINO	-	100	-	-	-	-	100	-	-	A
	PIGÜÉ	5	-	-	-	-	15	50	30	5	A/R
	SALLIQUELÓ	49	40	-	-	-	-	89	11	-	A/R
	TANDIL	18	28	-	-	-	-	-	-	-	E/A
	TRES ARROYOS	15	78	-	-	-	-	-	-	-	E/A
	25 DE MAYO	75	25	-	-	-	-	100	-	-	A
CÓRDOBA	LABOULAYE	-	100	-	-	-	3	70	25	2	R/PS
	MARCOS JUÁREZ	-	100	-	-	-	-	100	-	-	R
	RÍO CUARTO	-	100	-	-	-	-	81	19	-	A/R/PS
	SAN FRANCISCO	8	92	-	-	-	-	72	28	0	R/PS
	VILLA MARÍA	-	100	-	-	-	-	70	30	-	R
ENTRE RÍOS	PARANÁ	10	90	-	-	-	-	100	-	-	A
	ROSARIO DEL TALA	18	82	-	-	-	-	-	-	-	A
LA PAMPA	GENERAL PICO	60	40	-	-	-	-	100	-	-	R/PS
	SANTA ROSA	100	-	-	-	-	-	100	-	-	A/R
SANTA FE	AVELLANEDA	-	100	-	-	-	-	60	40	-	A/R
	CAÑADA de GÓMEZ	-	100	-	-	-	50	50	-	-	A/R
	CASILDA	8	92	-	-	-	-	80	20	-	R
	RAFAELA	14	86	-	-	-	-	100	-	-	A
	VENADO TUERTO	-	100	-	-	-	-	100	-	-	R
CATAMARCA	CATAMARCA	-	100	-	-	-	-	100	-	-	PS
CORRIENTES	CORRIENTES	-	100	-	-	-	20	80	-	-	A
CHACO	CHARATA	-	100	-	-	-	16	66	18	-	R/PS
	ROQUE SÁENZ PEÑA	-	100	-	-	-	-	50	50	-	R
FORMOSA	FORMOSA	-	-	-	-	-	-	-	-	-	-
JUJUY	JUJUY	-	73	27	-	-	-	99	-	-	A
MISIONES	POSADAS	-	-	-	-	-	-	-	-	-	-
SALTA	SALTA	-	100	-	-	-	-	100	-	-	A/R
SAN LUIS	SAN LUIS	-	100	-	-	-	-	73	27	-	A/R/PS/S
SANTIAGO DEL ESTERO	SANTIAGO DEL ESTERO	-	100	-	-	-	-	100	-	-	A/R
	QUIMILÍ	-	100	-	-	-	-	99	1	-	R/PS
TUCUMÁN	TUCUMÁN	-	100	-	-	-	-	99	-	-	PS/R

Las cifras expresan porcentaje de la superficie del área sembrada.

Estado general: MB: Muy Bueno, B: Bueno, R: Regular, M:Malo.

Humedad: A: Adecuada, R: Regular, E: Exceso, I: Inundación, PS: Principio de Sequía, S: Sequía.

Estadio Fenológico: E: Emergencia; C:Crecimiento; F: Floración; L: Llenado; M: Madurez

(*) La sumatoria puede ser inferior a 100, correspondiendo la diferencia a siembras aún sin emerger.



Ministerio de Agricultura,
Ganadería y Pesca
Argentina